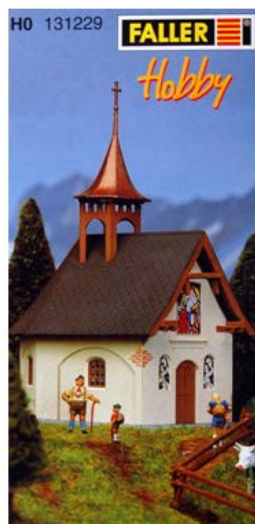


## Een eigen vierkantshoeve

Het liefst zou ik wonen op een grote binnenhofhoeve. En daarbij heb ik tal van dromen om het voor mensen daar goed en schoon en mooi te maken. Treintjes zouden er in ieder geval rijden. Maar ...

In het echt kan ik die hoeve wellicht nooit betalen. In HO zou ik dat misschien wel kunnen. Al zijn ook deze die bestaan "unieke stukken" en dus zeker niet echt goedkoop. Als bouwpakket is er geen voor handen. Dus is enige creativiteit nodig om een eigen vierkantshoeve te bouwen aan een aanvaardbare prijs en bereikbaar voor de doorsnee modeltreinen liefhebber.

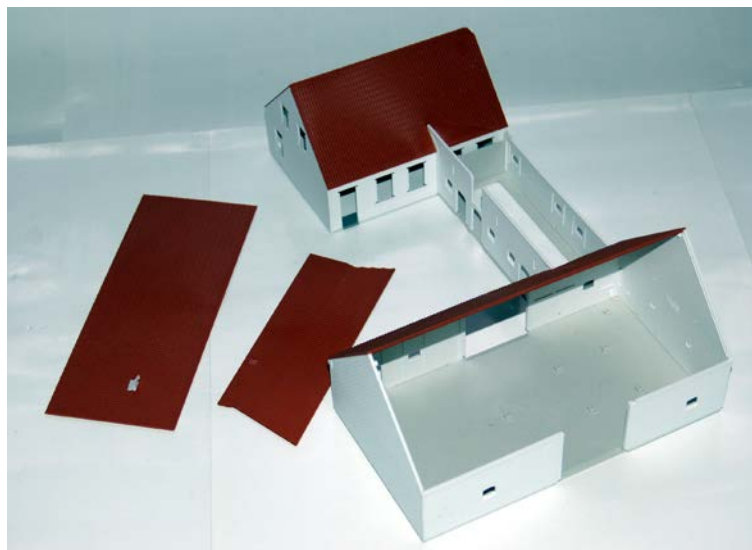


Als basis voor onze hoeve gebruiken we twee bouwpakketten van Auhagen. De Belgische boerderij (11 394) en een kleine hoeve (11 350) bevatten voldoende gebouwen om een vierkantshoeve in elkaar te puzzelen.

De Belgische boerderij monteren we wat betreft de ruwbouw. Dit betekent de vloeren en muren en bijna alle daken.



Het dak van de stal en de helft van het dak van de schuur kleven we voorlopig niet vast. We moeten immers nog alle ramen, deuren, binnenwerk, enzovoort plaatsen.



Merk op dat we de schouw hebben losgesneden om de puntgevels van plaats te kunnen wisselen. Een vierkantshoeve heeft immers zo weinig mogelijk ramen en deuren aan de buitenkant van de boerderij. Daarom willen we de gevel met het derde raam op het gelijkvloers aan de binnenkant van de hoeve.

Ook de kleine Duitse hoeve plakken we wat ruwbouw betreft in elkaar.



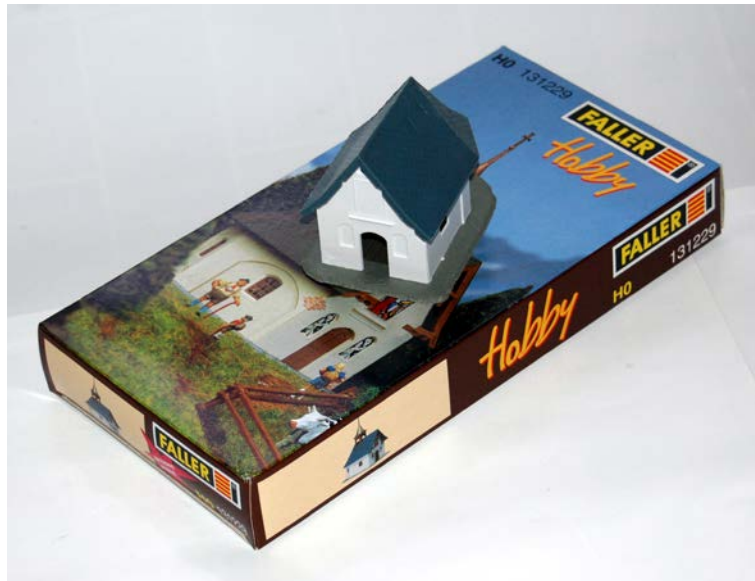
Ook hier verbouwen we het woonhuis. Er is in België ook vakwerk als bouwmethode te vinden, maar omdat we al een passend woonhuis hebben verbouwen we dit hier om tot een stal annex schuur.



Daartoe snijden we de bovenste verdieping uit de bouwplaten, waardoor het vakwerk uit de woning wordt gesneden. We monteren aan de ene zijde de onderste verdieping (het grijze stuk) niet. Aan de hand van de puntgevel die we één keer in zijn geheel vinden in de bouwdoos (hier rechts te zien) en die in theorie boven het grijze stuk moet komen bouwen we de woning helemaal om. Met behulp van dat stuk kunnen we makkelijk bepalen hoe hoog onze gevels moeten blijven. Met een breekmesje kunnen we makkelijk in de groeven (bestemd voor de "houten balken van het vakwerk" snijden. Wat schuurpapier helpt ons de randen mooi effen te schuren en eventueel een te veel aan materiaal weg te nemen.

Ook het kapelletje van Faller (131 229), ooit gekocht met een totaal andere bestemming, recupereren we. We plakken ook hier de ruwbouw in elkaar.

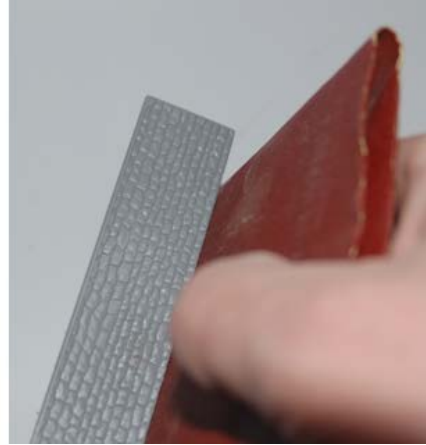
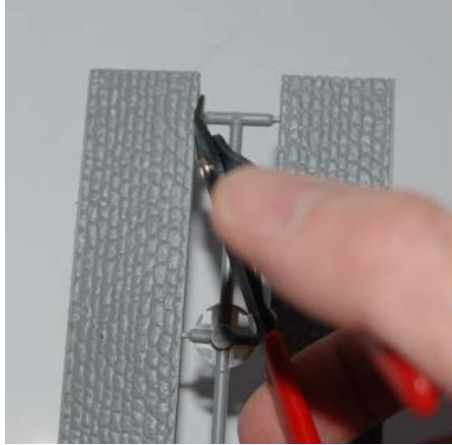
We volgen dus nergens de handleidingen die bij de bouwdozen zijn gevoegd.



Knippen doen we met een speciaal kniptangetje met een vlakke rand zodat we mooi langsheen de zijkanten van het gewenste onderdeel kunnen knippen. Snijden doen we met een scherp breekmes. Bij elk onderdeel schuren we braampjes, restanten van gietbomen, enzovoorts weg. Lijmen doen we met speciale lijm. De smalle naaldjes van de Faller lijmpotjes zijn heel handig om "proper" te werken. Is het naaldje verstopt dan kan je met een aansteker dit even opwarmen waarna je weer kan plakken. Pas op, de lijm is brandbaar!!!



Als je de gebouwen niet wil ververen is proper werken noodzakelijk, want te veel lijm, lijmvlakken, zijn altijd goed zichtbaar want gaan "blinker". Als je de gebouwtjes wel verveert of verouderd speelt dat natuurlijk geen rol want dan worden deze toch overschilderd. Dan is het zelfs handig om met de lijm kieren en reten op te vullen. Kieren en reten die je absoluut moet vermijden als je niet verveert! Wat betekent passen en schuren tot het werkelijk perfect past!



We zijn een heel eind gevorderd en hebben ondertussen toch minstens een avond bouwplezier gehad. We kunnen nu gaan schuiven met onze los staande gebouwtjes om deze een, naar onze goesting, goede plaats te geven.



We bouwen niet naar een bestaand voorbeeld. We bouwen steeds op zoek naar een compromis. Laverend tussen moeilijkheidsgraad, kostprijs, fantasie, ruimte, ... Dat betekent dat we echt wat

kunnen schuiven en proberen hoe we de verschillende gebouwen in onze boerderij in elkaar willen laten passen.



Als we ze inpassen op de plaats waar we de hoeve willen inplanten in onze baan krijgen we een eerste indruk.



Hou vooral rekening met wat wel of niet goed zichtbaar zal zijn voor de toekomstige bewonderaars van je modelbaan!

Tijd om eigen accenten te leggen.



Alles ziet er nog echt als "plastic" uit. De witte gevels vinden we niet mooi. We schilderen deze baksteenrood. Ook aan de binnenzijde, minstens daar waar we later open deuren of poorten wensen. Als de gevels al rood zouden geweest zijn kan je met wat schuurpapier een klein beetje schuren om de glans te verwijderen. Een beetje white spirit helpt ook. Maar laat deze niet te lang op het plastic, want soms wordt alle kleur weggenomen. Vergeet de onderdeeljes van de schouw niet! Het golfplaten dak van de stal krijgt al een grijs/zwarte laag. Daar morsen we al wat met enkele tinten verf.



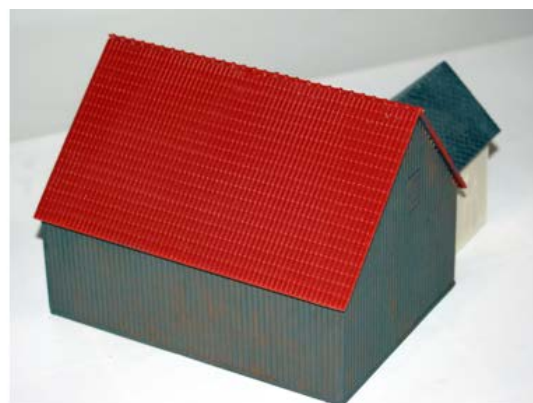
Het vakwerk aan de schuur overschilderen we helemaal met "betonverf", bedoeld om "betonnen wegen" te schilderen.



Deze verf bevat wat structuur en geeft zo het effect van "bepleistering". Tenminste als na een tweede of derde laag het vakwerk niet meer zichtbaar is.



Ook onze verbouwde stal krijgt deze grondlaag. Meng de verf met een tikkeltje bruin of zwart of ... zodat er toch net dat beetje verschil is tussen elk gebouw.



De houten planken schilderen we grijs/zwart. Hier gaan we het effect van de in België populaire golfplaten creëren.

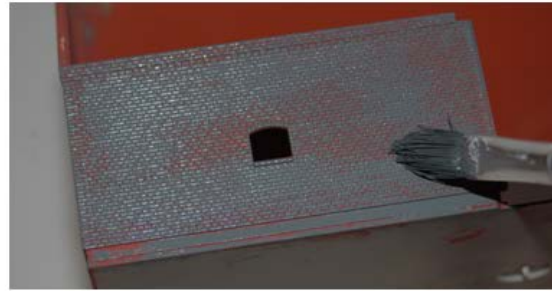




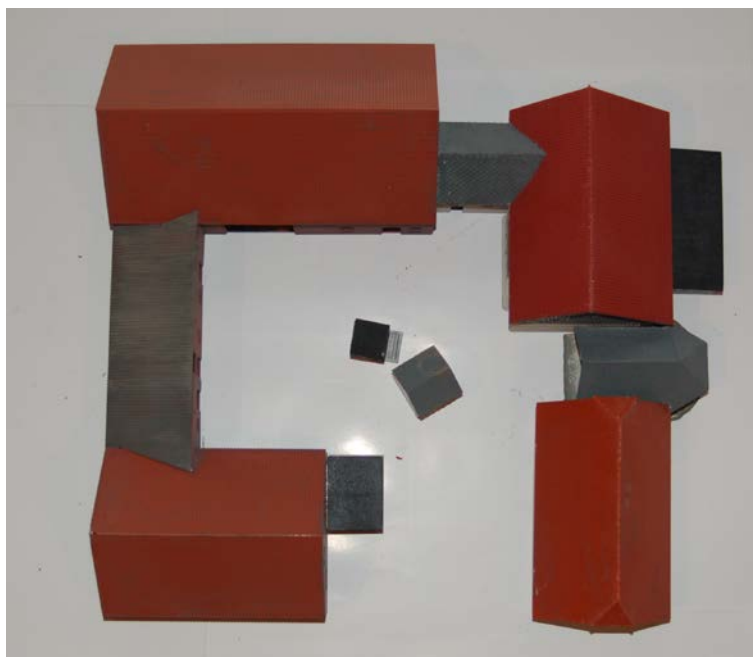
Ook ons kapelletje krijgt zo een structuurlaag.



Als we onze grijs/zwarte borstel hebben "leeg" geveegd over de grijze leien daken passen we onze gebouwen nog eens naast elkaar. Onze boerderij ziet er al helemaal anders uit! Schilderen, verwerken, doen we in vele lagen. Onze borstels vegen we altijd hier of daar leeg. Al die lagen over elkaar geven, mits wat oog voor en oefenen met, als bij wonder uiteindelijk een "beeld van echtheid".



Als de bakstenen zijn opgedroogd gaan we met een mengeling van witte en zwarte plakkaatverf van de goedkoopste soort onze boerderij "voegen". We schilderen de muren grijs en zorgen dat de voegen goed gevuld zijn. Let er op dat de verf niet eerst egaal wordt gemengd. Ook in het echte leven is de voeg nooit egaal gekleurd. Dop het natte penseel in de witte en zwarte verf en meng deze daar waar je voegt. We gaan dan bijna direct met keukenrol, al of niet een beetje vochtig gemaakt, afhankelijk van de hoeveelheid verf die we willen of moeten verwijderen, de verf weer wegvegen. Als je schuin over de stenen veegt zullen de voegen gevuld blijven ende rode bakstenen terug te voorschijn komen.



We beslissen definitief over de plaats van elk gebouw en snijden overhangende daken weg zodat we onze gebouwen mooi tegen elkaar kunnen plaatsen.



Onze vierkantshoeve krijgt steeds meer vorm. We beginnen ramen en deuren te plaatsen. Interieurs worden op hun plaats gebracht. Merk op dat je "creatief" moet omgaan met bouwen, want de handleiding wordt een leidraad, maar is niet meer letterlijk te volgen. In de schuur kan je creatief omgaan met balken en planken. We hebben er op gelet dat we langs de onderkant van de gebouwen nog in elk gebouw kunnen werken. Sommige daken hebben we niet vast geplakt zodat we langs daar ook nog in onze gebouwen kunnen werken. We passen onze boerderij aan onze wensen aan. De trappen in de schuur plaatsen we niet in de hoek waar niemand ze nog ooit ziet, wel aan de achterste toegangspoort. De binnenzijde schilderen we ook naar wens. De voordeur en achterdeur van het woonhuis wisselen we ook van plaats. In onze gesloten Belgische gezinnen zitten de deuren met glas niet aan de straatkant!



Merk op dat we de boel "goed" vast plakken. Onze boerderij moet immers af en toe op reis met de Modeltrein Academie. Onderweg brokken verliezen, of ze later opnieuw moeten bevestigen is veel lastiger dan nu te veel lijm gebruiken die we later toch wegwerken en weg schilderen.



Het wordt stilaan tijd om wat fijner te gaan afwerken. Fijne penseeltjes en goedkope plakkaatverf en waterverf zijn al heel belangrijke hulpmiddelen. Alle kleuren kunnen we mengen. Opdrogen gebeurt mat. Te veel wassen we zo weer af. Maar het spreekt voor zich dat andere verfsoorten en zelfs pigmentpoeders ook kunnen. Wat je maar wil of kan, waar je het liefst mee werkt, is bruikbaar! In ons voorbeeld maken we enkel gebruik van de goedkoopste plakkaatverf, waterverf en penselen uit zo'n grote Duitse supermarkt.



Omdat de daken al rood zijn kunnen we daar makkelijker schilderen en schrobben. Een mooi resultaat is vaak het gevolg van verschillende lagen. Als je verfsoorten (olie en water) mengt met pigmentpoeders heb je drie lagen die zich onderling niet mengen. Dan krijg je echt een heel mooi effect! Nogmaals, in ons voorbeeld gebruiken we alleen de goedkoopste verf! Detailleren doe je zo veel je zelf wil of kan. Kijk naar de vensterbanken die we hier grijs hebben gemaakt. Witte vensterbanken zijn er immers zelden. Uiteindelijk krijgen we een verweerd gebouw waar geen lijmresten of dergelijke meer zichtbaar zijn. Op de foto hierboven hebben we tot nu toe om te verweren alleen nog maar groene en rode plakkaatverf gebruikt. Door deze niet te mengen maar ons vochtige penseel te doppen in beide potjes krijgen we constant verschillende tinten bruin (zoals we ook met de zwarte en witte verf deden). Zorg dat je elk stukje plastic minstens even hebt aangeraakt! De plasticglans verdwijnt zo helemaal! Naarmate je vordert moet je wel zorgen dat je penseel steeds

"droger" is. Te veel water zal de al aangebrachte verf immers opnieuw oplossen en mengen. Dat is goed als dat je bedoeling is, maar natuurlijk niet als je een andere extra kleur wil aanbrengen.

Foto's met flitslicht verraden makkelijk lijmresten, plasticglans, ...



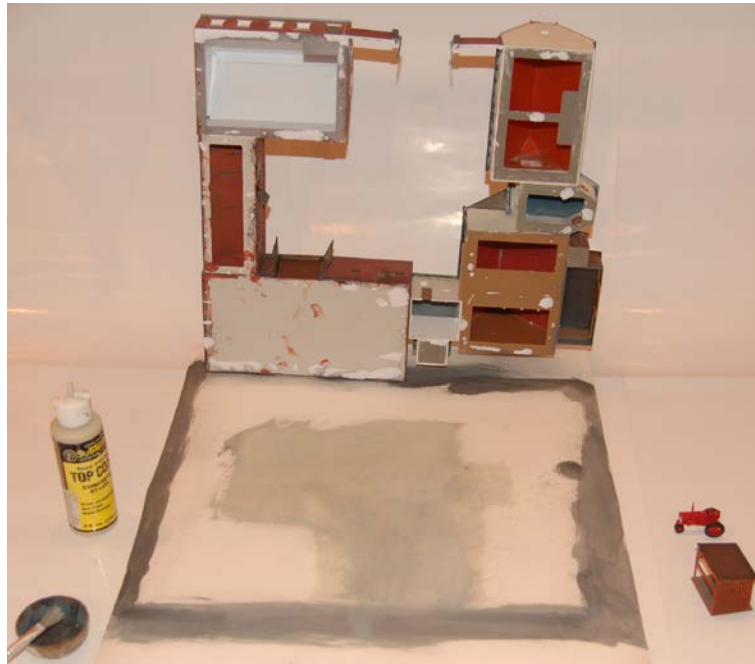
Een foto zonder flitslicht, en waar we met behulp van wat overschotjes uit de restantenbak al een poort hebben gebouwd verraadt waar we nog ons best moeten doen om de verwerking te verbeteren. Maar ook hoe onze hoeve er kan gaan uitzien. Ach ja, de poort is gemaakt van een overschotje uit een andere bouwdoos uit onze "afvalbak" waar we ook de muur en de pilaren vonden en met wat fantasie bij elkaar gebracht hebben.



Merk op dat we de hoeve op een blad stevig papier hebben gekleefd om ze in haar geheel te kunnen samenstellen en toch nog hanteerbaar te maken.



Als alle lijm goed is gedroogd nemen we een dun karton. We tekenen onze hoeve, nadat we het tijdelijk aangebrachte papier hebben verwijderd, af en schilderen de binnenkoer in getinte (betonverf en wat grijs) beton en de buitenkant getint grijs (zwart/wit).



Met contactlijm kleven we onze hoeve stevig op het karton.

We gaan het zichtbare interieur in onze schuur opbouwen. Een gewoon stukje touw knippen we in stukjes van ongeveer 5 mm. Onze hooizolder wordt zo voorbereid. Snippers krantenpapier kleven we met houtlijm op onze hooizolder. Met wat extra houtlijm en een nat penseel duwen we de snippers een beetje in vorm. We vergeten niet hier en daar ons penseel te deppen op de vloer van onze schuur. Op de natte snippers strooien we ons "hooi". Laten drogen en klaar. Onze schuur ziet er al veel levendiger uit.



We brengen desgewenst landbouwalaam (uit bijvoorbeeld een setje van Noch of Busch) aan in de schuur, zonder te vergeten dit eventueel ook te verouderen.



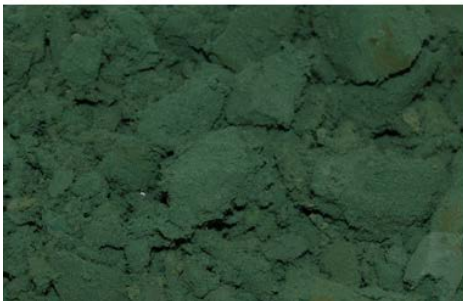
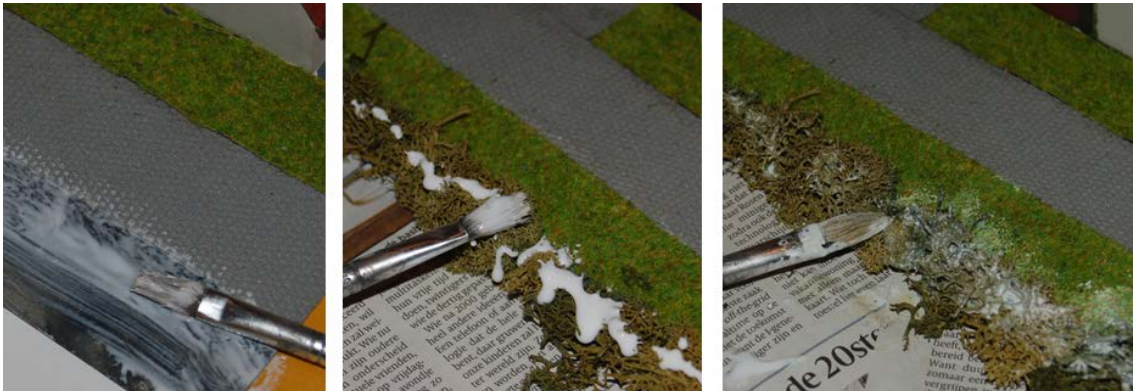
Een boer en vluchtende gans maken onze schuur "bewoond".



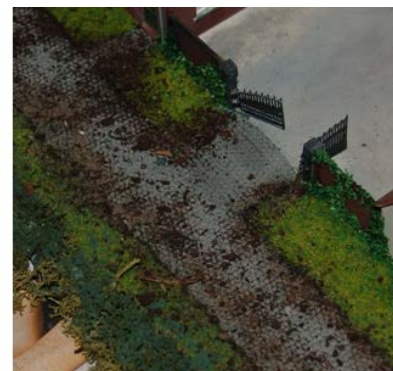
Hier en daar al een tijdelijk detail aanbrenge maakt dat we langzaam maar zeker een beeld krijgen van onze bruikbare vierkantshoeve.



Tijd voor bestrating en groen. Creativiteit moet Uw deel zijn. Handigheid verwerf je door te doen. Tips zijn gratis. We hebben nog wat overschotjes kasseiweg, weiland, zeemos (na Kerstmis gekocht in een zakje bestemd voor kerstdecoratie), en een grote emmer stuk gesneden oasis (dat spul dat bloemisten gebruiken om bloemstukjes te maken).



De kasseiweg kleef je gewoon op het karton. De restanten stukjes grasland kleef je met houtlijm die je met een penseel uitstrijkt op de juiste plaatsen. Dezelfde houtlijm gebruiken we om ons uit elkaar getrokken zeemos vast te kleven. Extra lijm en een nat penseel drukken onze struiken op de goede plaats. Ons gratis restant oasis kruiden we boven onze natte struiken. Bijna direct drukken/kloppen we met een ruwharige schuurborstel de struiken in elkaar.



Onze lijm die we gebruikten om ons gebouw in elkaar te kleven gebruiken we opnieuw om de vorm van klimop te tekenen op gevels. Een pakketje "bladeren" uit de winkel strooien we op de natte lijm. De randen tussen de straten en grasranden, maar ook tussen gebouwen en gras, of noem maar wat op, tekenen we ook af met deze lijm. Daarop strooien we gedroogde aarde uit de tuin, of uit de achtergebleven bloempot waarvan de plant is gestorven. Een meer natuurlijke kleur dan deze kan je nergens bekomen. Blaas de blaadjes en zand wat over en weer (met een veiligheidsbril of met gesloten ogen zodat niets in je oog kan vliegen).

We kunnen bijna direct de loszittende restanten van onze bouwplaat verwijderen door onze boerderij onderste boven te houden, of zelfs al een keertje de stofzuiger te gebruiken. De boerderij omdraaien



geeft ons een mengeling van zand, blaadjes, ... die we overal weer opnieuw kunnen gebruiken door ze te strooien op onze uitgesmeerde houtlijm rond onze boerderij. Op dezelfde wijze als gebruikt voor de voorkant van onze vierkantshoeve gaan we ook de natuur rondom onze boerderij aanbrengen. Geheel naar eigen goeddunken! Vergeet niet even met de houtlijm waaraan wat zand is blijven kleven over de binnenkoer te gaan. Deze zal immers hier en daar wel wat restanten vertonen afkomstig van het veld of de weide, maar ook uit de stal. Als je de struiken wat hoger wenst druk je ze minder in elkaar, maar fixeer je ze wel met lopende (lijm gemengd met water) houtlijm.



Onze vierkantshoeve is bijna klaar om ingepast te worden op onze modelbaan.



We moeten nog wat details aanbrengen. De houtvoorraad aanvullen bijvoorbeeld. Merk op dat we ook hier het plastic hebben geschilderd om er een houtkleur aan te geven! Knip gratis takjes uit de tuin in stukjes van +/- 5 mm. En klief het hout door ook dwars te knippen. Neem een klein stukje tape zo breed als je de houtvoorraad wenst te maken. Kleef daarop een eerste laag. Vervolgens een drupje houtlijm, en de voorraad aanvullen. Je plaatst de houtvoorraad waar je hem wil hebben. Als je een penseel hebt gebruikt om het hout te kleven strijk je dat uit op de vloer onder het afdak. Hier gooi je de kleinste restjes hout en een paar blokken op.

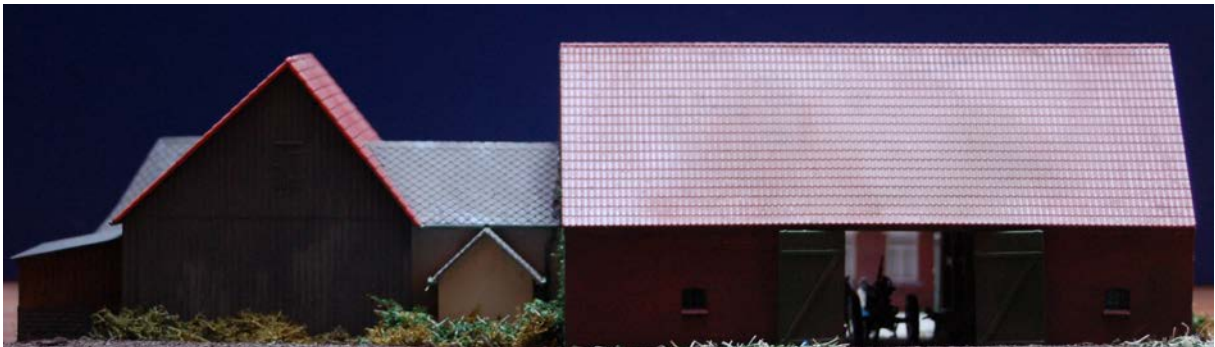


Let op, de houtlijm op de foto is nog niet opgedroogd. Houtlijm droogt geheel kleurloos op! Je plakt hier en daar nog een paar scènes op je boerderij. Geheel naar eigen wens! Klaar!



Reken op 5 avonden bouwplezier. De bouwdozen kosten samen +/- € 75,00. We hebben hoogstens € 10,00 uitgegeven voor de speciale verf en lijm, blaadjes, zeemos, noem maar op. En een doosje figuurtjes of zo er bij, ... Voor € 100,00 hebben we een complete vierkantshoeve. Helemaal van ons, zonder hypotheek of wat dan ook!

Geniet mee van onze wandeling rond en door de boerderij.





















© Frans Hooyberghs